

บทที่ ๑

1

บทนำ

## บทที่ 1

### บทนำ

#### 1.1 ความเป็นมาของการจัดทำรายงาน

บริษัทเอสซีจี ซีเมนต์ จำกัด มีความจำเป็นต้องสำรวจจัดหาแหล่งวัตถุดิบในการผลิตปูนซีเมนต์เพิ่มเติม เพื่อให้เพียงพอต่อความต้องการในการผลิตและการจำหน่ายปูนซีเมนต์ อันเป็นส่วนหนึ่งของการพัฒนาอุตสาหกรรมพื้นฐานที่มีความสำคัญต่อการพัฒนาประเทศ อีกทั้งรองรับ การขยายตัวทางเศรษฐกิจของประเทศอีกด้วย ซึ่งการสำรวจเบื้องต้นทางธรณีวิทยา พบเหมืองแร่ถ่านหิน และบอลเคลย์ บริเวณตำบลสันดอนแก้ว อำเภอแม่ทะ จังหวัดลำปาง นับเป็นแหล่งแร่ที่มีคุณภาพดี เหมาะต่อการนำมาทำส่วนผสมผลิตเป็นปูนซีเมนต์ได้เป็นอย่างดี การดำเนินโครงการดังกล่าวจึงเป็น การนำทรัพยากรธรรมชาติมาใช้ประโยชน์ให้คุ้มค่าและเหมาะสมต่อเวลา ทั้งเป็นการกระจายอุตสาหกรรม การผลิตออกสู่ภูมิภาค ช่วยลดค่าใช้จ่ายในการขนส่งผลิตภัณฑ์ปูนซีเมนต์จากโรงงานในภาคกลางไปยังภาคเหนือ และภาคตะวันออกเฉียงเหนือได้เป็นอย่างมากอีกด้วย

ในการดำเนินโครงการเหมืองแร่ถ่านหินและบอลเคลย์ ต้องมีการจัดทำรายงานการวิเคราะห์ผลกระทบสิ่งแวดล้อม โดยบริษัทเอสซีจี ซีเมนต์ จำกัด (เดิมบริษัทปูนซีเมนต์ไทยอุตสาหกรรม จำกัด) ได้รับอนุญาตประทานบัตรถ่านหินและบอลเคลย์ ประทานบัตรเลขที่ 30438/15792 บริเวณตำบลสันดอนแก้ว อำเภอแม่ทะ จังหวัดลำปาง เมื่อวันที่ 21 ธันวาคม 2550 ซึ่งการได้รับอนุญาตประทานบัตรดังกล่าวได้มีการกำหนดมาตรการป้องกันและแก้ไขผลกระทบสิ่งแวดล้อมจากการทำเหมืองแบบท่ายประทานบัตร ดังเอกสารแนบที่ 1.1 และมาตรการป้องกันและแก้ไขผลกระทบสิ่งแวดล้อมเพิ่มเติม สำหรับการขอเปลี่ยนแปลงแผนผังโครงการทำเหมือง ประทานบัตรที่ 30438/15792 โครงการเหมืองแร่ถ่านหินและบอลเคลย์ ดังเอกสารแนบที่ 1.2 ให้มีการจัดทำรายงานผลการปฏิบัติตามมาตรการป้องกันและแก้ไขผลกระทบสิ่งแวดล้อม และมาตรการติดตามตรวจสอบคุณภาพสิ่งแวดล้อม เสนอต่อสำนักงานนโยบายและแผนทรัพยากรธรรมชาติและสิ่งแวดล้อม กรมอุตสาหกรรมพื้นฐานและการเหมืองแร่ และฝ่ายอุตสาหกรรมพื้นฐานและการเหมืองแร่จังหวัดลำปาง ทราบปีละ 2 ครั้ง โดยทางโครงการได้นำเสนอรายงานฯ ครึ่งล่าสุด ระหว่างเดือนมกราคม-มิถุนายน 2567 เมื่อวันที่ 19 และ 26 กรกฎาคม 2567 ดังเอกสารแนบที่ 1.3

ทั้งนี้โครงการได้มอบหมายให้ Industrial Service and Lab บริษัท เอส ซี ไอ อีโค เซอร์วิส จำกัด ซึ่งได้รับการขึ้นทะเบียนเป็นห้องปฏิบัติการวิเคราะห์เอกชน เลขที่ ว-169 จากกรมโรงงานอุตสาหกรรม และได้รับการรับรองระบบ ISO/IEC 17025 : 2017 จากสำนักงานมาตรฐานผลิตภัณฑ์อุตสาหกรรม ดังเอกสารแนบที่ 1.4 ดำเนินการจัดทำรายงานผลการปฏิบัติตามมาตรการป้องกันและแก้ไขผลกระทบสิ่งแวดล้อม และมาตรการติดตามตรวจสอบคุณภาพสิ่งแวดล้อม ระหว่างเดือนกรกฎาคม-ธันวาคม 2567 เพื่อเสนอต่อสำนักงานนโยบายและแผนทรัพยากรธรรมชาติและสิ่งแวดล้อมและหน่วยงานที่เกี่ยวข้อง เพื่อรับทราบผลการติดตามตรวจสอบและพิจารณาให้ข้อคิดเห็นเพิ่มเติม อีกทั้งดำเนินการปรับปรุงแก้ไขการปฏิบัติให้มีความถูกต้องเหมาะสมต่อไป

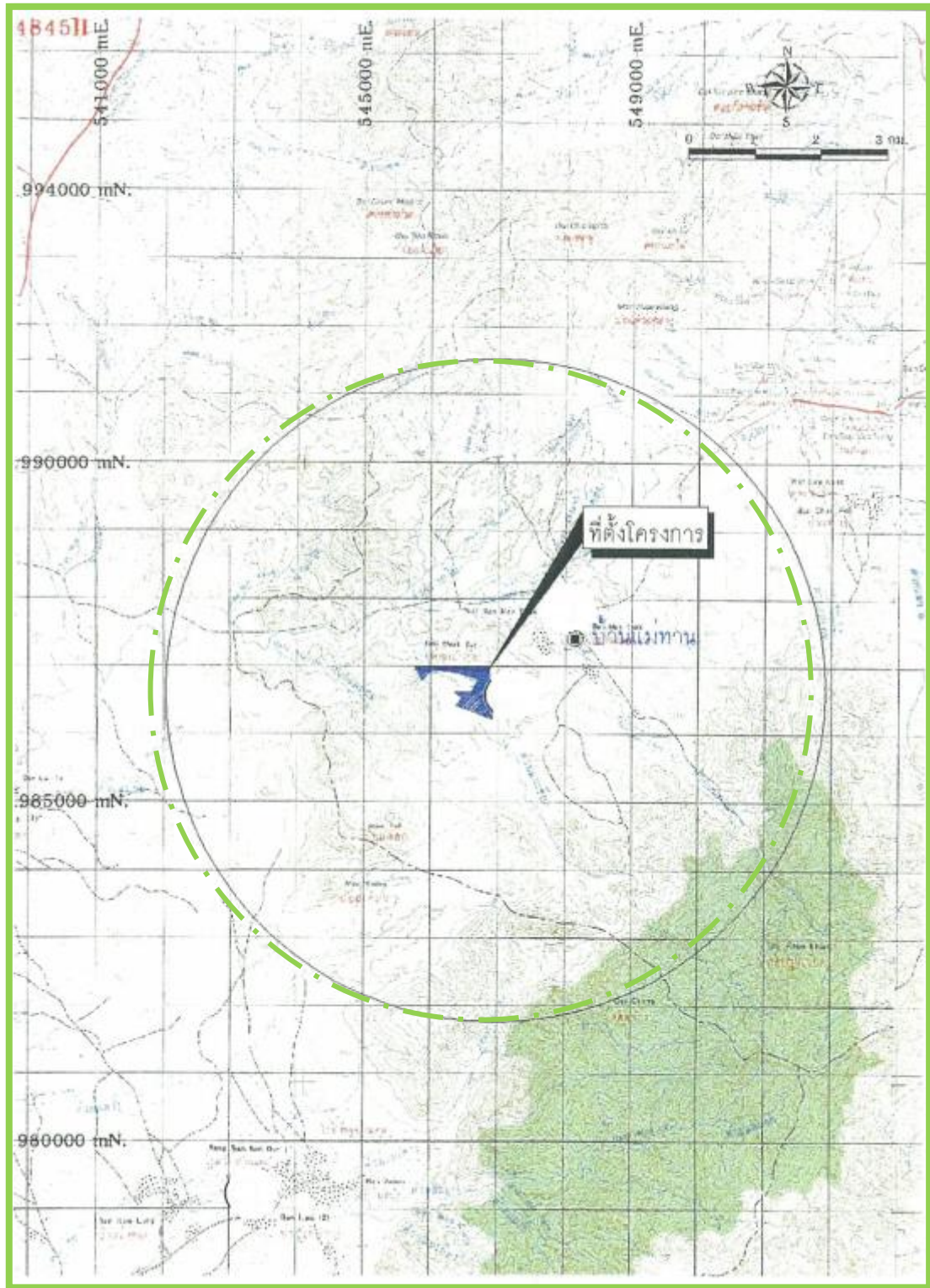
## 1.2 รายละเอียดโครงการ

### 1.2.1 ที่ตั้งโครงการและพื้นที่โครงการ

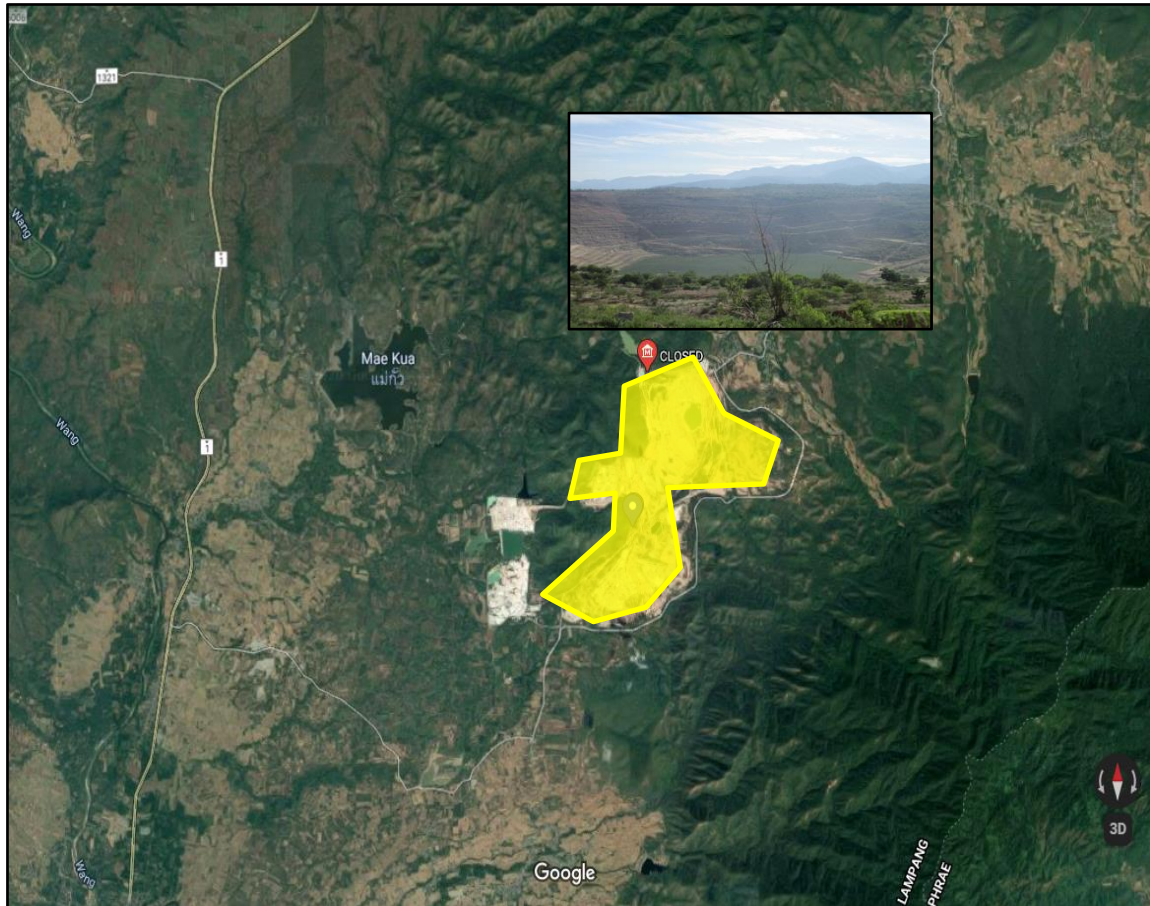
ประทานบัตรที่ 30438/15792 ตั้งอยู่ในเขตการปกครองของหมู่ที่ 9 ตำบลสันดอนแก้ว อำเภอแม่ทะ และตำบลสมัย/แม่ก๊ว อำเภอสบปราบ จังหวัดลำปาง ปรากฏอยู่ในแผนที่ภูมิประเทศของกรมแผนที่ทหาร มาตราส่วน 1:50,000 ลำดับชุด L 7017 ระวัง 4844 I อำเภอสบปราบ อยู่ระหว่างเส้นกริดแนวตั้งที่ 545800 ตะวันออก ถึง 546950 ตะวันออก และเส้นกริดแนวนอนที่ 1986200 เหนือ ถึง 1987050 เหนือ โดยบริษัทฯ ได้ยื่นคำขอที่เกี่ยวข้องเนื่องกับการทำเหมืองเพิ่มเติม คือ คำขอใบอนุญาตจัดตั้งสถานที่เพื่อการเก็บขังน้ำขุนขึ้นหรือมูลดินทรายนอกเขตเหมืองแร่ที่ 1/2557 มีพื้นที่ 898-2-33 ไร่ บริเวณพื้นที่ข้างเคียงโดยรอบมีอาณาเขตติดต่อ ดังนี้

ทิศเหนือ	จรดที่ราบเชิงเขาของดอยผกตุ๊ด และป่าสงวนแห่งชาติป่าแม่ทาน
ทิศตะวันออก	จรดป่าสงวนแห่งชาติป่าแม่ทาน
ทิศใต้	คำขอใบอนุญาตจัดตั้งสถานที่เพื่อการเก็บขังน้ำขุนขึ้นหรือมูลดินทรายนอกเขตเหมืองแร่ที่ 1/2557
ทิศตะวันตก	จรดคำขอประทานบัตรที่ 6/2547 ของ บริษัทฯเอง และป่าสงวนแห่งชาติป่าแม่ทาน

พื้นที่ประทานบัตรโครงการมีพื้นที่ทั้งหมด 209-0-86 ไร่ เป็นพื้นที่ที่ใช้ประโยชน์เพื่อการทำเหมืองแร่ มี 203-2-94 ไร่ โดยชุดลึกลูกอยู่ระดับ+180 เมตรเหนือระดับน้ำทะเลปานกลาง



ภาพที่ 1.1 แผนที่ตั้งโครงการ



ภาพที่ 1.1 (ต่อ) แผนที่ตั้งโครงการ



### 1.2.2 สภาพภูมิประเทศ

พื้นที่โครงการเป็นพื้นที่ที่ประทานบัตรของบริษัทเอสซีจี ซีเมนต์ จำกัด ซึ่งได้เปิดการทำเหมืองไปแล้วบางส่วน ซึ่งสภาพพื้นที่ทางตอนเหนือทั้งหมดจะมีสภาพคงเดิม มีระดับสูงของพื้นที่ประมาณ +290 ถึง +300 เมตรเหนือระดับน้ำทะเลปานกลาง สภาพพื้นที่เป็นป่าโปร่ง มีต้นไม้ขนาดเล็กขึ้นกระจายบริเวณด้านตะวันออกเป็นพื้นที่กองเก็บแร่ดินบอลลเคลย์ที่ผลิตจากพื้นที่ประทานบัตรใกล้เคียง บริเวณด้านตะวันออกเฉียงเหนือของพื้นที่เป็นสำนักงานและบ้านพักของพนักงานที่ปฏิบัติงานในพื้นที่ และเป็นพื้นที่ที่มีถนนสายหลักเชื่อมต่อกับถนนลาดยางของ รพช. และบริเวณด้านตะวันตก เป็นพื้นที่ที่ผ่านการทำเหมืองแร่ไปแล้วบางส่วน โดยมีความลึกของก้นบ่อเหมืองประมาณ +180 เมตร เหนือระดับน้ำทะเลปานกลาง

### 1.2.3 ลักษณะทางธรณีวิทยาทั่วไป

ลักษณะทางธรณีวิทยาในพื้นที่โครงการอยู่ใน Sub-basin ซึ่งเกิดจากการยุบตัวลงของชั้นเปลือกโลกในยุค Tertiary ในลักษณะของ Graben และ Half Graben บริเวณพื้นที่โครงการเป็นส่วนหนึ่งทางด้านตะวันตกของ Tertiary Basin ซึ่งเป็นส่วนหนึ่งของแอ่งลำปาง ซึ่งเกิดอยู่ในโครงสร้างรูปประทุนหงาย (Synclinal Basin) ซึ่งวางตัวอยู่ในแนว NE-SW มีความกว้างประมาณ 4-5 กิโลเมตร ยาว 10-12 กิโลเมตร ขอบแอ่งด้านทิศเหนือและด้านทิศตะวันตกล้อมรอบด้วยเทือกเขาของหิน Rhyolitic Tuff สีเทาขาวอายุ Triassic โดยมีรอยเลื่อนของหิน Pebble Mudstone, Siltstone, Sandstone และ Conglomerate อายุ Triassic ที่ถูกยกตัวขึ้นมาปิดกั้นทางด้านตะวันออก จากผลจากการสำรวจ Sub-basin นี้รองรับด้วยหิน Rhyolitic Tuff (Basement Rocks)

พื้นที่โครงการเป็นขอบแอ่งด้านตะวันตกเฉียงใต้ของแอ่งแม่ทะ โดยมีการวางตัวของชั้นถ่านหินในแนว NE-SW มีการเอียงเทไปในทิศตะวันออกเฉียงใต้ โครงสร้างหลักของแอ่ง คือ แนว Fault ที่วางตัวอยู่ในแนว NE-SW เป็นลักษณะรอยเลื่อนปกติ (Normal Fault) ในรูปแบบของ Graben โดยจะพบทั้งบริเวณพื้นที่โครงการ และบริเวณพื้นที่ประทานบัตรของบริษัทฯ และเอกชนรายอื่น รอยเลื่อนดังกล่าว มีการเคลื่อนตัวไม่มาก โดยเกิดขึ้นภายหลังการสะสมตัวของถ่านหิน แนวรอยเลื่อนอื่นที่พบ คือ ในแนว NW-SE มีการเคลื่อนตัวไม่มาก และเกิดขึ้นหลังการสะสมตัวของถ่านหินเช่นกัน ทั้งนี้ ภายในบริเวณพื้นที่ประทานบัตรและบริเวณโดยรอบ ไม่พบโครงสร้างของ Fault ที่ซับซ้อนมาก

### 1.2.4 ธรณีวิทยาแหล่งแร่

จากการเจาะสำรวจในพื้นที่ประทานบัตรและด้านใต้ของพื้นที่ประทานบัตร โดยบริษัทเอสซีจี ซีเมนต์ จำกัด พบว่า ด้านบนเป็นชั้นเปลือกดินสีน้ำตาลแดงและมีชั้นแร่บอลลเคลย์ ซึ่งมีความเหนียวสูงวางตัวอยู่ด้านล่างของชั้นเปลือกดิน จากนั้นจะเป็นชั้นถ่านหินแทรกสลับกับชั้นแร่บอลลเคลย์และมีหิน Rhyolitic Tuff เป็นชั้นรองรับ (Basement Rocks) รายละเอียดของลำดับชั้นธรณีวิทยาจากบนลงล่างหรือจากอายุน้อยไปมาก มีดังนี้

## 1) ชั้นเปลือกดิน

ชั้นเปลือกดินตอนบนเป็นชั้น Top Soil สีน้ำตาลแดง จับตัวกันหลวมๆ ประกอบด้วย กรวด ขนาดใหญ่พวก Sandstone และ Quartzite จำนวนมาก มีขนาด 3-20 เซนติเมตร ตอนล่างเป็นชั้นดินปนทรายสีน้ำตาลแดงสีน้ำตาลม่วงและสีเทา ประกอบด้วยชั้น Siltstone Sandstone และ Pebbly Siltstone สลับชั้นกัน จับตัวกันแน่น ความแข็งปานกลาง พบ Iron Oxide และ Calcrete สะสมตัวแทรกสลับและบางบริเวณพบแร่ Siderite สะสมตัวในลักษณะ Lens มีชั้นกรวดขนาดใหญ่ที่จับตัวกันหลวมๆ เกิดแทรกบริเวณช่วงบนของชั้นดินปนทราย ซึ่งพบบริเวณด้านตะวันออกของประทานบัตร สำหรับตอนล่างของชั้นดินปนทราย มีชั้นดินเนื้อละเอียด (Claystone) สีน้ำตาลแดงและน้ำตาลเหลืองแทรกสลับ โดยพบเป็นบางบริเวณ ลักษณะเนื้อดินมีทรายละเอียดปนเล็กน้อย และมี Calcrete แทรก

## 2) ชั้นดินเนื้อละเอียดเหนือชั้นถ่านหินชั้นที่ 1 (แร่บอลเคลย์)

สีน้ำตาลเทาสลับน้ำตาล ความหนาประมาณ 11 เมตร มีความเหนียวสูง เนื้อดินมีความละเอียดสูง มี Iron Oxide แทรกตามรอยแตก โดยช่วงบนของชั้นพบชั้น Sandstone บางๆ แทรกสลับ และตอนล่างพบชั้น Carbonaceous Claystone แทรกสลับ สำหรับแร่ Siderite พบแทรกบางบริเวณมีขนาด 5-10 เซนติเมตร สะสมตัวในลักษณะ Lens

## 3) ชั้นถ่านหินชั้นที่ 1

สีน้ำตาลดำถึงดำ ความแข็งปานกลาง แทรกสลับชั้นด้วย Carbonaceous Claystone โดยบางบริเวณพบเป็นชั้น Carbonaceous Claystone ทั้งชั้น คุณภาพของชั้นถ่านหินโดยรวมค่อนข้างต่ำ

## 4) ชั้นถ่านหินชั้นที่ 2 และชั้นที่ 3

มีสีดำถึงดำอน้ำตาลค่อนข้างแข็ง ชั้นถ่านหินวางตัวแนวตะวันออกเฉียงเหนือ-ตะวันตกเฉียงใต้ เอียงไปทิศตะวันออกเฉียงใต้ด้วยมุม 20-25° โดยพบชั้น Clayey Coal ปิดทับชั้นถ่านหินชั้นที่ 2 อยู่ และระหว่างชั้นถ่านหินทั้งสองพบชั้นดินเนื้อละเอียด ซึ่งบางส่วนมีเนื้อทรายปน เนื้อถ่านหินมีการแตกเป็นชั้นๆ ในบางบริเวณมี Siderite แทรกในเนื้อถ่านหินบางชั้น และพบ Pyrite แทรกตามรอยแตกพบชั้นดินเนื้อละเอียดชั้นบางๆ แทรกสลับในบางชั้น

## 5) ชั้นดินที่แทรกระหว่างชั้นถ่านหิน (แร่บอลเคลย์)

สีน้ำตาลเทาสลับเทาอ่อน มีความเหนียวปานกลางถึงสูง เนื้อดินมีความละเอียด และมี Iron Oxide แทรกตามรอยแตก บางบริเวณไม่พบชั้นดินที่แทรกระหว่างถ่านหินชั้นที่ 2 และ 3 ดินบางบริเวณมีชั้นทรายแทรกสลับและพบแร่ Siderite แทรกในลักษณะ Lens บางชั้น

## 6) ชั้นดินใต้ชั้นถ่านหิน (UB, Underburden)

สีเทาอ่อนถึงเทา มีความเหนียวต่ำ เนื้อแน่น มีชั้นทราย ทรายแป้ง และกรวดแทรกเป็นจำนวนมาก เนื้อดินมีทรายปนในปริมาณสูง

## 7) หิน Rhyolitic Tuff (Basement Rock)

สีเทา เนื้อละเอียด พบมีเนื้อผลึกดอกบางบริเวณ (Porphyry Texture) หินมีความแข็งปานกลาง มีการผุพังสูง พบเป็นหินรองรับของแอ่ง สรุปลำดับชั้นแร่ในพื้นที่โครงการ ดังตารางที่ 1.1

## ตารางที่ 1.1 สรุปลำดับชั้นธรณีวิทยาแหล่งแร่ในพื้นที่โครงการ

ชั้น/ชื่อชั้น	ลักษณะของชั้นธรณีวิทยา
ชั้นที่ 1 ชั้นเปลือกดิน	สีน้ำตาลแดง
ชั้นที่ 2 ชั้นบอลลเคลย์	สีน้ำตาลเทาสลับน้ำตาล มีความเหนียวสูง
ชั้นที่ 3 ชั้นถ่านหินชั้นที่ 1	สีน้ำตาลดำถึงดำ มีคุณภาพค่อนข้างต่ำ
ชั้นที่ 4 ชั้นถ่านหินชั้นที่ 2	สีดำถึงสีดำนน้ำตาล มี Siderite แทรกตามเนื้อถ่านหินและ มี Pyrite แทรกตามรอยแตก
ชั้นที่ 5 ชั้นถ่านหินชั้นที่ 3	สีดำถึงสีดำนน้ำตาล มี Siderite แทรกตามเนื้อถ่านหินและ มี Pyrite แทรกตามรอยแตก
ชั้นที่ 6 ชั้นบอลลเคลย์	สีน้ำตาลเทาสลับเทาอ่อน มีความเหนียวปานกลางถึงสูงสีเทาอ่อน
ชั้นที่ 7 ชั้นดินใต้ถ่านหิน	ถึงเทา มีความเหนียวต่ำ
ชั้นที่ 8 หิน Phytic Tuff (Basement Rock)	สีเทาเนื้อละเอียด เป็นชั้นหินรองรับแอ่ง

ที่มา : บริษัทเอสซีจี ซิเมนต์ จำกัด

### 1.2.5 คุณภาพแร่

#### 1) คุณภาพแร่บอลลเคลย์

ชั้นแร่บอลลเคลย์ที่วางตัวใต้ชั้นเปลือกดินมีสีน้ำตาลเทาสลับน้ำตาล มีความเหนียวสูง มีคุณภาพเฉลี่ยคือ  $\text{SiO}_2 = 60.59\%$ ,  $\text{Al}_2\text{O}_3 = 23.93\%$  และ  $\text{Fe}_2\text{O}_3 = 1.73\%$  ส่วนชั้นแร่บอลลเคลย์ที่แทรก ระหว่างชั้นถ่านหินมีสีน้ำตาลเทาอ่อน มีความเหนียวปานกลางถึงสูง เนื้อดินมีความละเอียด มีคุณภาพ โดยเฉลี่ย คือ  $\text{SiO}_2 = 60.57\%$ ,  $\text{Al}_2\text{O}_3 = 23.67\%$  และ  $\text{Fe}_2\text{O}_3 = 2.28\%$  ผลการวิเคราะห์คุณภาพ ของแร่บอลลเคลย์ในแต่ละชั้น ดังตารางที่ 1.2

## ตารางที่ 1.2 คุณภาพแร่บอลลเคลย์ในพื้นที่โครงการ

ชั้น	คุณภาพเคมี (%)										Residation #325 mesh	Dry MOR (psi.)
	Value	$\text{SiO}_2$	$\text{Al}_2\text{O}_3$	$\text{Fe}_2\text{O}_3$	CaO	MgO	K <sub>2</sub> O	NaO	TiO	LOI		
ชั้นดินเนื้อละเอียดเหนือ ถ่านหินชั้นที่ 1	Min.	49.60	14.50	0.81	0.16	0.01	0.61	0.13	0.45	3.63	0.11	568
	Max.	76.80	29.30	5.62	3.61	0.99	2.38	0.31	0.97	17.66	14.45	2,205
	Avg.	60.59	23.93	1.73	0.34	0.77	1.98	0.19	0.72	9.47	2.34	1,324
ชั้นแร่บอลลเคลย์ระหว่าง ชั้นถ่านหิน	Min.	48.70	17.20	0.56	0.07	0.41	0.97	0.04	0.26	5.76	0.28	190
	Max.	73.90	32.10	9.53	3.92	0.97	3.91	0.82	1.01	17.30	14.44	2,277
	Avg.	60.57	23.67	2.28	0.45	0.61	1.80	0.21	0.66	9.37	4.03	1,071

ที่มา : บริษัทเอสซีจี ซิเมนต์ จำกัด



## 2) คุณภาพแร่ถ่านหิน

คุณภาพแร่ถ่านหินในแต่ละชั้นสรุปได้ว่าลักษณะธรณีวิทยาของแร่ถ่านหินและแร่บอลลเคลย์ ถูกปิดทับด้วยชั้นเปลือกดินและดินปนทรายสีน้ำตาลแดง (Quaternary Sediments) และมีชั้นดินเนื้อละเอียดแทรกสลับในบางบริเวณ ชั้นแร่ถ่านหินจำนวน 3 ชั้น มีสีน้ำตาลอมดำค่อนข้างแข็งวางตัวในแนว EN-SW เอียงเทไปทางทิศตะวันออกเฉียงใต้ด้วยมุม 20-25° บางบริเวณพบเป็นชั้น Carbonaceous Claystone ถ่านหินชั้นบนมีคุณภาพโดยรวมค่อนข้างต่ำ มีค่า Heating Value อยู่ระหว่าง 1,893-4,270 Cal/g (Carbonaceous Claystones ถึง Lignite A) บางส่วนมีค่า Heating Value > 4,600 Cal/g แต่จัดอยู่ในชั้นคุณภาพ Sub-bituminous C เท่านั้น ถ่านหินชั้นที่ 2 และถ่านหินชั้นที่ 3 มีลักษณะทางธรณีวิทยาคล้ายกับถ่านหินชั้นบน แต่ระหว่างชั้นถ่านหินพบชั้นดินเนื้อละเอียดแทรก คุณภาพของถ่านหินมีค่า Heating Value ตั้งแต่ 1,210-5,960 Cal/g (Carbonaceous Claystone ถึง Sub-bituminous A) คุณภาพโดยรวมอยู่ในช่วง Sub-bituminous C ถึง Sub-bituminous B ซึ่งมีคุณภาพค่อนข้างสูง

### 2.1) ธาตุปริมาณน้อยในถ่านหิน

ธาตุปริมาณน้อยในถ่านหิน หมายถึง ธาตุที่พบในปริมาณน้อยมาก (มีปริมาณไมโครกรัม/กรัม) ในถ่านหินเหล่านี้ ได้แก่ As, B, Ca, Co, Cr, Hg, Mn, Mo, Ni, Pb, V และ Zn เป็นต้น ชนิดและปริมาณของธาตุปริมาณน้อยจะพบแตกต่างกันขึ้นอยู่กับวิวัฒนาการทางธรณีเคมี (Geochemical Evolution) ของแอ่งก่อกำเนิด (Coal Deposits) ขึ้นอยู่กับเคมีของสิ่งแวดล้อมในแอ่งก่อกำเนิดขณะที่มีการเกิดและสะสมตัวของถ่านหิน (Peatification and Coalification) รวมถึงประวัติการก่อตัวของแอ่งก่อกำเนิดนั้นๆ (Diagenetic History of the Coal Deposit)

### 2.2) การวิเคราะห์ธาตุปริมาณน้อยในแหล่งแม่ทะ

นำตัวอย่างถ่านหินแหล่งแม่ทะ (MTC) จำนวน 89 ตัวอย่าง ซึ่งผ่านการวิเคราะห์ Proximate และจัดอยู่ในชั้นคุณภาพตั้งแต่ Lignite ถึง Sub-bituminous มาจำแนกออกตามปริมาณเถ้า (ในรูป As-determined) ได้ดังนี้

- 1) ตัวอย่างที่มีปริมาณเถ้าน้อยกว่าร้อยละ 10 รวมทั้งสิ้น 1 ตัวอย่าง
- 2) ตัวอย่างที่มีปริมาณเถ้าน้อยกว่าร้อยละ 20 รวมทั้งสิ้น 8 ตัวอย่าง
- 3) ตัวอย่างที่มีปริมาณเถ้าน้อยกว่าร้อยละ 40 รวมทั้งสิ้น 62 ตัวอย่าง
- 4) ตัวอย่างที่มีปริมาณเถ้ามากกว่าร้อยละ 40 รวมทั้งสิ้น 18 ตัวอย่าง

ตัวอย่างถ่านหินจากแหล่งนี้อยู่ในชั้นคุณภาพตั้งแต่ Lignite ถึง Sub-bituminous ผลวิเคราะห์ปริมาณธาตุ Cd, Cr, Cu, Mn, Ni, Pb, V และ Zn ในรูป As-determined ดังตารางที่ 1.3

### ตารางที่ 1.3 ผลวิเคราะห์ธาตุปริมาณน้อยในตัวอย่างถ่านหินจากแหล่งแม่ทะ (MTC)

หมายเลข ตัวอย่าง	ปริมาณธาตุในตัวอย่างถ่านหิน, ไมโครกรัม/กรัม ในรูป As-determined							
	Cd	Cu	Cr	Mn	Ni	Pb	V	Zn
MTC 1	0.89	8.93	9.38	18.31	91.53	9.38	ND	25.45
MTC 2	1.81	16.33	18.14	63.49	40.82	17.23	ND	24.49
MTC 3	3.26	24.44	29.33	86.36	61.92	39.11	ND	60.29
MTC 4	4.13	31.00	39.27	152.95	64.07	47.54	ND	72.34

หมายเหตุ : ND หมายถึง มีปริมาณน้อยมาก ไม่สามารถคำนวณได้

การศึกษาธาตุปริมาณน้อยในถ่านหิน โดยวิเคราะห์ตัวอย่างถ่านหินจากหลุมเจาะสำรวจในบริเวณแหล่งแม่ทะ อำเภอแม่ทะ จังหวัดลำปาง จากการศึกษาพบว่าปริมาณ Cd, Cr, Cu, Pb และ Zn ในถ่านหินที่ศึกษามีความสัมพันธ์กับปริมาณถ่านหิน โดยที่ปริมาณธาตุเหล่านี้เพิ่มขึ้นเมื่อปริมาณถ่านหินเพิ่มขึ้น

เมื่อเปรียบเทียบธาตุปริมาณน้อยที่วิเคราะห์ได้ในถ่านหินทั้ง 3 แหล่ง ได้แก่ แหล่งแม่ทะ แหล่งแม่ละเมา และแหล่งกันตัง พบว่า ถ่านหินจากทั้ง 3 แหล่ง มีปริมาณ Cd, Cr, Cu, Mn และ Pb ใกล้เคียงกัน ในขณะที่ถ่านหินแหล่งแม่ละเอนามีปริมาณเฉลี่ยของนิกเกิลต่ำกว่าถ่านหินแหล่งแม่ทะ และแหล่งแม่ละเอนามาก และถ่านหินในแหล่งกันตังมีปริมาณเฉลี่ยของสังกะสีสูงกว่าถ่านหินในอีก 2 แหล่งซึ่งมีค่าใกล้เคียงกัน การที่ธาตุปริมาณน้อยในถ่านหินแต่ละแหล่งมีค่าแตกต่างกัน อาจเป็นผลมาจากชนิดของพืชที่สะสมตัวในแหล่งถ่านหิน รวมถึงสภาวะแวดล้อมในการสะสมตัวของถ่านหิน ได้แก่ น้ำใต้ดินที่เข้าสู่แหล่งกำเนิดและแหล่งแร่ในบริเวณแหล่งกำเนิด เป็นต้น

ในการเปรียบเทียบระหว่างปริมาณธาตุ Cd, Cr, Cu, Mn, Ni, Pb และ Zn จากถ่านหินทั้ง 3 แหล่ง กับถ่านหินประเทศอเมริกา พบว่า ถ่านหินที่ศึกษามีปริมาณเฉลี่ยของธาตุ Cd, Cr, Cu, Pb และ Zn ใกล้เคียงกับถ่านหินจาก Illinois Basin

#### 1.2.6 การใช้ประโยชน์พื้นที่โครงการ

##### 1) การใช้ประโยชน์พื้นที่โครงการร่วมกับประตันทับแปลงอื่นๆ

##### 1.1) แผนแม่บทกับการทำเหมืองแร่รวม (Master Plan)

ปัจจุบันไม่มีการใช้ประโยชน์พื้นที่โครงการร่วมกับประตันทับแปลงอื่นๆ เนื่องจากประตันทับแปลงอื่นๆได้สิ้นอายุประตันทับแปลงแล้ว

##### 1.2) การใช้ประโยชน์พื้นที่ในผังโครงการเดียวกันร่วมกัน

ประตันทับที่ 30438/15792 จะมีการใช้ประโยชน์เพื่อการทำเหมืองโดยจะมีการนำเปลือกดินไปทิ้งในคำขอใบอนุญาตจัดตั้งสถานที่เพื่อการเก็บกักน้ำขุ่นหรือมูลดินทรายนอกเขตเหมืองแร่ที่ 1/2557 สำหรับน้ำฝนที่ตกลงในบ่อเหมืองจะมีบ่อพักน้ำในชุมชนเหมืองเก่าซึ่งอยู่ในพื้นที่คำขอที่ทิ้งมูลดินทรายที่ 1/2557 เมื่อน้ำพักจนตกตะกอนแล้วจะทำการสูบน้ำใส่ไปยังบ่อน้ำของคำขอใบอนุญาตแต่งแร่ที่ 2/2557 เพื่อนำน้ำไปใช้ในการแต่งแร่ต่อไป กำหนดขอบเขตของการทำเหมืองและตำแหน่งต่างๆที่เกี่ยวข้องกับการทำ

เหมืองตามความเหมาะสมของสภาพภูมิประเทศ ลักษณะแหล่งแร่ และระเบียบข้อบังคับตามพระราชบัญญัติแร่ จึงได้จัดสัดส่วนการใช้ประโยชน์ในพื้นที่โครงการ ดังนี้

#### 1.2.1) พื้นที่ประทานบัตรที่ 30438/15792 จำนวน 209.22 ไร่

#### 1.2.2) พื้นที่เก็บกองเปลือกดิน

ในแผนผังโครงการรวมมีพื้นที่ที่เก็บกองเปลือกดินและเศษหิน จะนำเปลือกดินและเศษหินที่เกิดจากการทำเหมืองไปเก็บกองที่คำขอที่ทิ้งมูลดินทรายที่ 1/2557 มีความลาดเอียงด้านข้างประมาณ 1:3 หรือ 18.4 องศา ซึ่งจะสามารถเก็บกองได้ประมาณ 6,700,000 ลูกบาศก์เมตร เนื่องจากการถมกลับในบ่อเหมือง เพื่อรักษาเสถียรภาพของผนังบ่อเหมืองทำให้ถมกลับสูงจากความสูงเดิมได้ไม่เกิน 8 เมตร

#### 1.2.3) บ่อตกตะกอน

คำขอใบอนุญาตแต่งแร่ที่ 2/2557 ของบริษัท เอสซีจี ซิเมนต์ จำกัด ซึ่งมีพื้นที่ต่อเนื่องและใช้ประโยชน์ร่วมกับประทานบัตรแปลงนี้ มีจำนวน 6 บ่อ รวม 118,200 ตารางเมตร หรือ 73.88 ไร่

#### 1.2.4) การคมนาคม

การเดินทางเข้าสู่พื้นที่โครงการโดยรถยนต์จากกรุงเทพฯ ใช้เส้นทางหลวงหมายเลข 1 (พหลโยธิน) จนถึงอำเภอสบปราบ (ประมาณกิโลเมตร ที่ 550) เลี้ยวขวาไปทางตะวันออกเฉียงเหนือตามถนนลาดยางของ รพช. ผ่านบ้านจัว บ้านน้ำหลง บ้านเด่น และบ้านสมัย จนถึงพื้นที่ประทานบัตร รวมระยะทางประมาณ 17 กิโลเมตร หรือใช้ถนนพหลโยธินให้เลี้ยวขวาที่กิโลเมตร 557 (บ้านปงกา) ไปทางตะวันออกเฉียงใต้ตามถนนซิเมนต์ไทยร่วมใจบ้านปู ผ่านบ้านแม่กัวะ บ้านน้ำหลง บ้านเด่น และบ้านสมัย จนถึงพื้นที่ประทานบัตร รวมระยะทางประมาณ 18 กิโลเมตร

เส้นทางคมนาคมเข้าสู่พื้นที่โครงการและระบบคมนาคมที่เกี่ยวข้องกับโครงการ ได้แก่ ทางหลวงหมายเลข 1 ถนน รพช. ลำปาง 2038 รพช. ลำปาง 2077 รพช. ลำปาง 2182 และถนน รพช. ลำปาง 2006 (เลียงเมือง) ดังภาพที่ 1-2

- ทางหลวงหมายเลข 1 เข้าเขตจังหวัดลำปางที่อำเภอเถิน ผ่านอำเภอสบปราบ อำเภอเกาะคา ตัวเมืองจังหวัดลำปาง ไปสิ้นสุดที่อำเภอองาว ลักษณะผิวการจราจรเป็นแบบ Asphaltic Concrete ลักษณะ Double Surface Treatment 2 ช่องการจราจร กว้าง 7 เมตร ไหล่ทางกว้าง 2.5 เมตร

- ถนน รพช. ลำปาง 2182 เป็นถนนเชื่อมต่อจากถนน รพช. ลำปาง 2038 บริเวณสามแยกบ้านน้ำหลง เชื่อมต่อกับถนน รพช. ลำปาง 2077 บ้านเด่นสมัย-แม่ทาน ปัจจุบันได้ก่อสร้างผิวทางจราจรเป็น Asphaltic Concrete ลักษณะ Single Surface Treatment

- ถนน รพช. ลำปาง 2006 (เลียงเมือง) เป็นถนนลาดยางที่บริษัท บ้านปู จำกัด (มหาชน) สร้างขึ้นเพื่อให้ประชาชนสัญจรเลียงเมือง ปัจจุบันเส้นทางนี้มีรถที่เข้ามารับถ่านหินของโครงการและบริษัทอื่นในกลุ่มเหมืองก็ใช้เส้นทางนี้ในการขนส่งแร่ด้วยทั้งนี้เพราะเส้นทางเดิมถูกยกเลิกและกลบทับโดย Main Dump ถนนสายนี้มีลักษณะผิวการจราจรแบบ Asphaltic Concrete ลักษณะ Single Surface Treatment กว้าง 3 เมตร ไหล่ทางกว้าง 1 เมตร



## 2) การใช้ประโยชน์พื้นที่โครงการ

### 2.1) พื้นที่ทำเหมือง

ประทานบัตรที่ 30438/15792 จะมีการใช้ประโยชน์เพื่อการทำเหมืองโดยจะมีการนำเปลือกดินไปทิ้งในคำขอใบอนุญาตจัดตั้งสถานที่เพื่อการเก็บขังน้ำขุ่นข้นหรือมูลดินทรายนอกเขตเหมืองแร่ที่ 1/2557 สำหรับน้ำฝนที่ตกลงในบ่อเหมืองจะมีบ่อพักน้ำในขุมเหมืองเก่าซึ่งอยู่ในพื้นที่คำขอที่ทิ้งมูลดินทรายที่ 1/2557 เมื่อน้ำพักจนตกตะกอนแล้วจะทำการสูบน้ำใสไปยังบ่อน้ำของคำขอใบอนุญาตแต่งแร่ที่ 2/2557 เพื่อนำน้ำไปใช้ในการแต่งแร่ต่อไป กำหนดขอบเขตของการทำเหมืองและตำแหน่งต่างๆที่เกี่ยวข้องเนื่องจากการทำเหมืองตามความเหมาะสมของสภาพภูมิประเทศ ลักษณะแหล่งแร่ และระเบียบข้อบังคับตามพระราชบัญญัติแร่ จึงได้จัดสัดส่วนการใช้ประโยชน์ในพื้นที่โครงการ ดังนี้

2.1.1) พื้นที่ประทานบัตรที่ 30438/15792 209.22 ไร่

2.1.2) พื้นที่ทำเหมือง 145 ไร่

2.1.3) พื้นที่เว้นระยะไม่ทำเหมืองเข้าใกล้ในระยะ 10 เมตรจากแนวเขตโดยรอบ พร้อมปลูกไม้โตเร็วในพื้นที่ที่เว้นไว้ รวม 19.63 ไร่

2.1.4) ที่เก็บกองเปลือกดินและเศษหิน จะนำเปลือกดินและเศษหินที่เกิดจากการทำเหมืองไปเก็บกองที่คำขอที่ทิ้งมูลดินทรายที่ 1/2557 มีความลาดเอียงด้านข้างประมาณ 1:3 หรือ 18.4 องศา ซึ่งจะสามารถเก็บกองได้ประมาณ 6,700,000 ลูกบาศก์เมตร เนื่องจากเป็นการถมกลับในบ่อเหมืองเพื่อรักษาเสถียรภาพของผนังบ่อเหมืองทำให้ถมกลับสูงจากความสูงเดิมได้ไม่เกิน 8 เมตร

2.1.5) คำขอใบอนุญาตแต่งแร่ที่ 2/2557 ของบริษัท เอสซีจี ซีเมนต์ จำกัด ซึ่งมีพื้นที่ต่อเนื่องและใช้ประโยชน์ร่วมกับประทานบัตรแปลงนี้ มีบ่อน้ำใส 2 บ่อ และบ่อตกตะกอน 4 บ่อ รวมพื้นที่บ่อน้ำ 118,200 ตารางเมตร หรือ 73.88 ไร่

### 2.2) พื้นที่เว้นจากการทำเหมือง

โครงการได้เว้นพื้นที่ทำเหมืองห่างจากห้วยแม่เขียด ซึ่งผ่านพื้นที่โครงการข้างละ 50 เมตรตลอดแนว ระยะทางที่ผ่านพื้นที่โครงการเป็นระยะทาง 435 เมตร

### 2.3) พื้นที่โรงแต่งแร่บอลเคลย์

พื้นที่โครงการได้มีการขุดตั้งโรงแต่งแร่นอกเขตประทานบัตร ไว้ตามคำขอคำขอใบอนุญาตแต่งแร่ที่ 2/2557 ของบริษัท เอสซีจี ซีเมนต์ จำกัด

### 2.4) โรงแต่งแร่ถ่านหิน

โรงแต่งแร่ถ่านหินสามารถทำในเขตประทานบัตร หรืออาจนำไปแต่งแร่ที่คำขอตังโรงแต่งแร่ นอกเขตประทานบัตร ตามคำขอใบอนุญาตแต่งแร่ที่ 2/2557 ของบริษัท เอสซีจี ซีเมนต์ จำกัด

## 1.2.7 ปริมาณแร่สำรองที่ใช้ทำเหมืองได้ (Ore Reserve)

ปริมาณแร่สำรองที่ทำเหมืองได้ คำนวณที่ระดับความลึก +300 ถึง +116 เมตรเหนือระดับน้ำทะเลปานกลาง มีปริมาณเปลือกดินรวมแร่ทั้งหมดที่ใช้ทำเหมืองได้ ดังตารางที่ 1.4

ตารางที่ 1.4 ปริมาณแร่สำรองที่ใช้ทำเหมืองได้ที่ระดับ 300-116 เมตรเหนือระดับน้ำทะเลปานกลาง

ปีที่ผลิต	ปริมาณการผลิตแร่ (เมตรกตัน)		ปริมาตรดินทิ้ง (ลูกบาศก์เมตร)
	แร่บอลลเคลย์	แร่ถ่านหิน	
1-3	148,900	300,000	3,400,000
4-6	148,900	300,000	3,042,400
7-9	148,900	300,000	100,000
10-12	148,900	300,000	100,000
13-15	148,900	300,000	100,000
16-18	148,400	219,400	100,000
รวม	892,900	1,719,400	6,842,400

หมายเหตุ : Bulk Density ของบอลลเคลย์ = 1.8 g/cm<sup>3</sup>  
Bulk Density ของถ่านหิน = 1.3 g/cm<sup>3</sup>

## 2) การทำเหมืองแร่ถ่านหินและการแต่งแร่ถ่านหิน

เริ่มต้นเปิดหน้าเหมือง แล้วเดินหน้าเหมืองเป็นลักษณะขั้นบันได (Benching Method) โดยดำเนินการออกแบบความลาดชันตามการศึกษาของ ม.สุรนารี สำหรับความลาดชันของหน้าเหมืองที่มีความสูงตั้งแต่ 70 เมตร ถึง 220 เมตรจากระดับน้ำทะเลปานกลาง กำหนดให้ความชันของแต่ละเบนซ์ไม่เกิน 60 องศา ความกว้างของแต่ละเบนซ์ไม่น้อยกว่า 2 เมตร และความสูงของแต่ละเบนซ์ไม่เกิน 8 เมตร ซึ่งความชันรวมต้องไม่เกิน 50 องศา สำหรับส่วนที่อยู่เหนือระดับน้ำบาดาลที่ 220 เมตรจากระดับน้ำทะเลปานกลาง กำหนดให้ความชันของแต่ละเบนซ์ไม่เกิน 67 องศา ความกว้างของแต่ละเบนซ์ไม่น้อยกว่า 4 เมตร และความสูงของแต่ละเบนซ์ไม่เกิน 4 เมตร โดยที่มีความชันรวมไม่เกิน 35 องศา โดยมีรายละเอียดของขั้นตอนการทำเหมือง ดังนี้

2.1) งานเตรียมการก่อนเปิดเปลือกดิน จะใช้รถ Bulldozer ไถปรับพื้นที่เพื่อทำถนนขนส่งที่เก็บกองดิน และลานกองแร่

2.2) งานขุดขนหน้าดิน จะมีการขุดขนหน้าดินโดยใช้ชุดเครื่องจักรขุดขนพื้นฐาน ทำการขุดหน้าดินจากบ่อเหมือง ไปกองเก็บยังพื้นที่บริเวณที่เก็บกองเปลือกดิน โดยเก็บกองเป็นชั้นๆ ละ 4 เมตร ใต้ระดับความสูงไปตามสภาพภูมิประเทศของขุมเหมืองเก่า ใช้รถ Bulldozer ปรับลดความลาดชันที่ทิ้งสุดท้ายให้มีความลาดชันประมาณ 1:3

2.3) งานผลิตแร่บอลลเคลย์ เมื่อเปิดเปลือกดินจนถึงชั้นแร่บอลลเคลย์ ก็จะใช้รถขุด Back Hoe ขนาด Bucket 0.7-1 ลูกบาศก์เมตร ขุดเลือกแร่บอลลเคลย์จากหน้าเหมือง ใส่รถบรรทุกเทท้ายสลิปล้อขนาดบรรทุก 15 ลูกบาศก์เมตร ลำเลียงแร่บอลลเคลย์ไปยังโรงแต่งแร่นอกเขตประทานบัตรของบริษัทฯ และจำหน่ายให้กับลูกค้าอื่นๆ ตามที่ตลาดต้องการโดย การขนแร่บอลลเคลย์ออกนอกเขตประทานบัตรทุกครั้ง จะปฏิบัติตามกฎระเบียบของทางราชการโดยเคร่งครัด

2.4) งานผลิตแร่ถ่านหิน จะใช้เฉพาะชุดเครื่องจักรชุดขนพื้นฐาน โดยใช้รถชุด Back Hoe ชุด ตักแร่ถ่านหินใส่รถบรรทุกเทท้ายสปีดล้อขนาดบรรทุก 15 ลูกบาศก์เมตร ลำเลียงแร่ถ่านหินไปยังโรงแต่งแร่ใน เขตประทานบัตร หรือโรงแต่งแร่นอกเขตประทานบัตรของบริษัทฯ

#### 1.2.8 การเก็บกองเปลือกดินจากการทำเหมือง

##### 1) วิธีการเก็บกองเปลือกดิน

เปลือกดินจากการทำเหมืองทั้งหมดจะนำไปกองเก็บยังพื้นที่บริเวณที่เก็บกองเปลือกดิน ซึ่งเป็นการถมกลับในบ่อเหมืองโดยเก็บกองเป็นชั้นๆ ละ 4 เมตร ใต้ระดับความสูงไปตามสภาพภูมิประเทศของขุมเหมืองเก่า ใช้รถ Bulldozer ปรับลดความลาดชันที่ทิ้งสุดท้ายให้มีความลาดชันประมาณ 1:3

##### 2) การระบายน้ำบริเวณรอบๆ ที่กองเก็บเปลือกดิน

เนื่องจากที่กองเก็บเป็นการถมกลับในบ่อเหมืองทำให้ระบบการระบายน้ำของที่กองเก็บเปลือกดินจะเป็นการทำร่องน้ำในน้ำไหลไปรวมกันที่ Sump จุดต่ำสุดของบ่อเหมืองก่อนที่จะสูบออกไปยังบ่อดักตะกอนของโครงการต่อไป